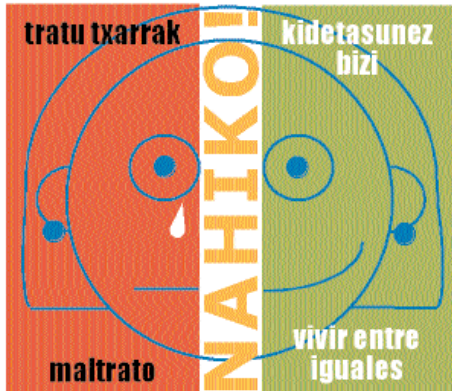




GIZA ESKUBIDEEN PROIEKTUA NERE FAMILIAN EL PROYECTO DE LOS DERECHOS HUMANOS EN MI FAMILIA



EMAKUMEEN GIZA ESKUBIDEEN ALDE

5. UNITATE DIDAKTIKOA

IRAKASLEAREN GIDA (1/2) GUÍA DEL PROFESORADO

1 HELBURUAK ETA EDUKIAK

Unitate didaktiko honek giza eskubideak eta tratu txarrak zuzenean erlazionatzen ditu. Horretarako biak eszenatoki berean jarriz: etxea, eguneroko etxeko familiaren eta bikotearen bizimodua. Tratu on eta bikotearen zorionetik tratu txar eta bikotearen zorigaiztora daraman etenik gabeko bidea alde batera ala bestera ibiltzen ari garela adierazten da material ezberdinetan. Eta mutur batera ala bestera garamatzana giza eskubideen errespetua ala errespetu falta dela garbi azaltzen da. Hots: gure bikotean (gure familian) giza eskubideen proiektua gauzatzen dugun heinean tratu on eta zoriontasunetik gertuago gaudela, eta alderantziz, bikotekide baten giza eskubideak errespetatzen ez direnean, tartu txar eta zorigaiztoko muturreruntz abiatzen ari garela. Bi norabideko bizitza-bide eta pertsonen arteko harreman edo tratu-bide bakarra dugu, etengabe -egunero- alde batera edota besteruntz ibiltzen ari gara.

Bide eta ibilbide hori bikote bakoitzak bere etxean eta eguneroko bizitzan ibili arren, ez da bikote horrena soilik. Gertuko nahiz urrutiko inguruko pertsonen eta gizarte ososaren eraginpean dago etxe barruan bizi den egoera hori, egiten den ibilbide hori. Nolabait esateko, "Familiako giza katea" deritzan jolasean jasotzen den bezala, pertsona eta egoera asko sartzen dira etxe horretan, eta faktore eraginkor guzti horiek bultzatzen dezakete bikotekideak eta bikotea esaten genuen bi norabideko

1 OBJETIVOS Y CONTENIDOS

Esta unidad didáctica relaciona directamente los derechos humanos y los malos tratos. Para ello, sitúa ambas realidades en un mismo escenario: la casa, la vida doméstica cotidiana de la pareja y la familia. En todos los materiales se recoge el recorrido que realizamos a diario, en una u otra dirección, en el camino que lleva de los buenos tratos y la felicidad de la pareja al maltrato y la desdicha de la misma, y viceversa. Es el respeto y aplicación de los derechos humanos, o su no aplicación diaria, la que nos acerca a estos extremos. En la medida de que nuestra relación de pareja se desarrolla a tono con los derechos humanos, nuestra vida de pareja y familiar se acerca al buen trato y a la felicidad. Y al contrario, en la medida que no respetamos los derechos fundamentales de nuestra pareja, caminamos hacia el maltrato en nuestra relación. Se trata de un único camino vital, de una sola senda de relaciones personales y de pareja, con un doble sentido de recorrido que recorremos continuamente en una u otra dirección.

Aunque es cada pareja la protagonista de este recorrido doméstico diario en su casa, la situación no depende únicamente de ella, la responsabilidad no es únicamente suya. Muchas personas, cercanas y lejanas a la pareja, y la propia sociedad y sus instituciones inciden y tienen responsabilidad sobre lo que ocurre en la intimidad de la casa. Porque, como se manifiesta en el juego

bide bakarrean alde batera zein bestera. Gure gizarte honetan, zoritxarrez, ibilbideak tratu txarren aldera jotzen du maizegi eta erreze-gi. Bide hau gehienetan nahita eta konszienteki egiten ez dugunez, nola gertatzen da hau? Nola egiten dugu? Zer egiten dugu?

Gertuko pertsonak, maiz, isiltasun pisutsuaz eta ezjakintasun itxurakeriaz gertatzen ari dena ezkutatu, beste alde batera begiratzen dugu. Beste batzuetan, jokabide eta portaera onartezinak ontzat eta normaltzat edota ohizkotzat emanez, gurean ere antzeko zerbait gertatzeko bidean jartzen gara. Edozein kasutan, beti ere, etxeko gauzak soil-soilik etxekoenak direla esan, inor ezin dela hor sartu aldarrikatu eta lasai geratzen gara.

Ez hain gertuko pertsonak berriz eta eratu gabeko gizarte zabalak, tratu txarrerako giro edota ambiente aproposa sortzen du. Maiz, gizonen eskubide, behar, desio eta nahiek beti emakumeen eskubide, behar, desio eta nahien aurretik egon behar dutela onartu eta gauzatu ditugu egunero, emakumeek eskubide, behar, desio eta nahirik ez dutela sinetsi eta sinetsi arazi arte. Beste batzuetan, emakumeei beren eskubide, behar, desio eta nahiak gauzatzeko bitartekoak ostopatu eta zailtzen dizkiegu. Adibidez, bikotearen berdintasuna, maitasuna eta beren autonomia pertsonala sustatzeko beharrezkoa den lanerako formakuntza, sarrera, lan-baldintzak, promozioa... Edozein kasutan, beti ere, emakumeak etxean islatu edukitzea onartzen dugu, bere bikotearen menpekoak bilakatuz eta bere burujabetza ezari lotuta.

Azkenik, eratuta dugun gizarteak ere berdintsu jokatzen du. Gure erakundeek maizegi baztertzen dute tratu txarrak jasaten ditzuten emakumeekiko duten erantzunkizuna. Guk horrela aginduta eta emanda, beraiena da gutako bakoitzaren giza eskubideen bermea eta delituen aurkako babesaren ardura eta biktimen zaintza, gaizkileen atxilotze-lanak barne. Guzti hau kalean, tabernan, lantegian edota etxean

gertatzen delarik.

Bikotea berak, gertuko pertsonak, inguruko gizarteak eta gizarteko erakundeek ardura hauek bete ala ez bete, modu batera jokatu ala ez jokatu, zerbait egin ala ez egin, lagundu ala ez lagundu... duten ondorioak azaltzen dira unitate honetako jolas eta koadernoetan. Bizitzan bezala, hainbat egoera, faktore eta aldaketa agertzen dira, bai bikotean, bai inguruan, jolasen bidez elementu hauek bizi. hitz egin eta hausnartzeko, koaderno bidez aztertu eta barneratzeko.

2 MATERIALAK ETA EKINTZAK

Unitate didaktiko honek bi material osagarri hauek ditu:

1.- "Familiako giza katea" jolasa.

2.- "EMA.S.O.S. telefonoa" jolasa.

Eta lau koaderno hauek:

-Irakaslearen gida, koaderno hau eta halako beste bat (1/2 eta 2/2).

-Ikaslearen "Giza eskubideen proiektua nere familian" koaderno, aurrekoak bezala kolore horikoa.

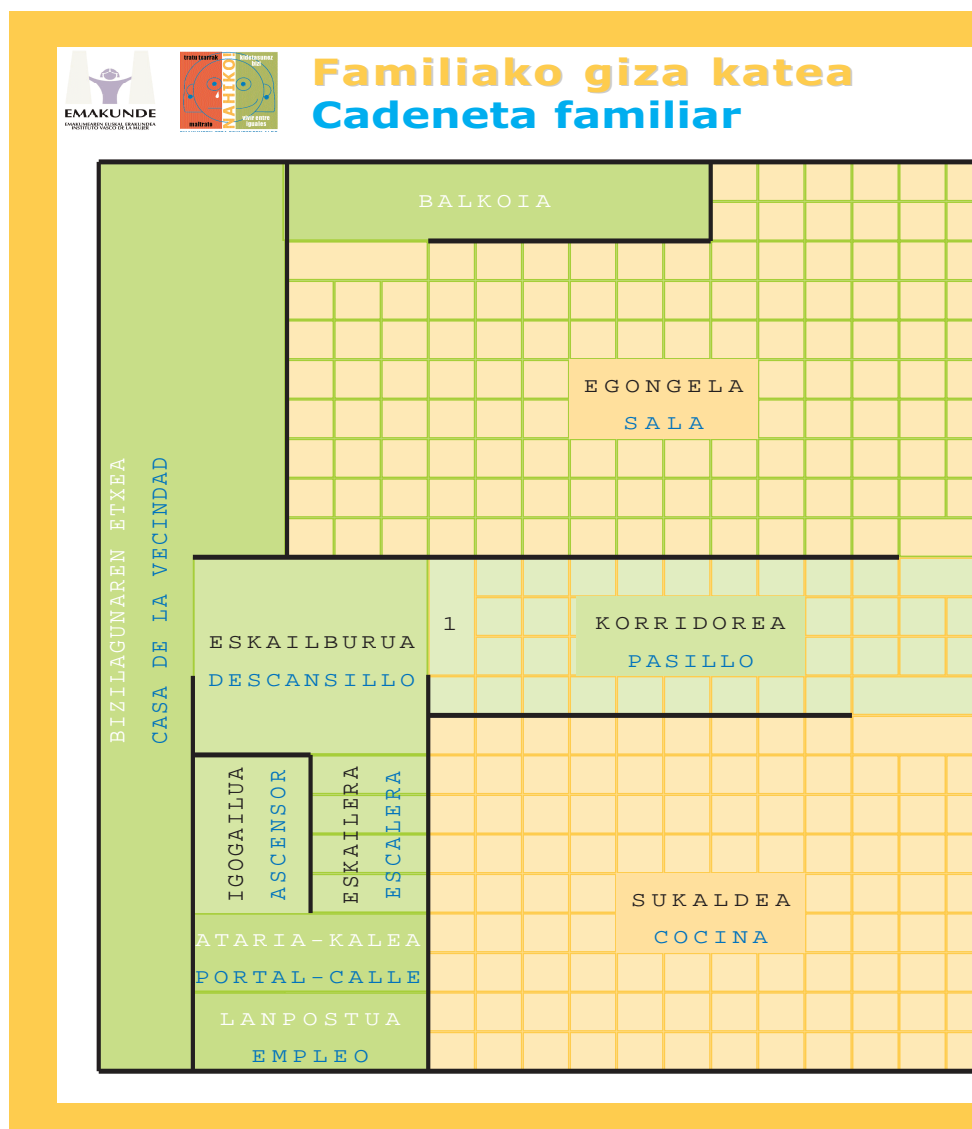
-Familiaren "Giza eskubideen proiektua nere familian" koaderno, kolore berdea duena.

3 "FAMILIAKO GIZA KATEA" JOLASA

Taldean jolasteko mahai-jolasa.

OSAGARRIAK:

-Etxebizitza adierazten duen taula: logela, sukaldea, egongela, balkoiak, komunak...



“Cadeneta familiar”, muchas personas, presiones, situaciones y cambios penetran en la vivienda familiar y empujan a la pareja a desarrollar su relación en un sentido u otro, hacia el maltrato o hacia el buen trato. Por desgracia, en nuestra sociedad, hacia el maltrato con demasiada frecuencia y facilidad. Dado que esto no sucede, generalmente, de forma voluntaria y consciente, cabe preguntarse cómo sucede, qué hacemos para que así ocurra.

Las personas cercanas a la pareja, a menudo, ocultamos lo que ocurre bajo un pesado manto de silencio y fingida ignorancia y miramos a otro lado. Otras veces, damos por normales y habituales conductas y comportamientos inaceptables, exponiéndonos a repetir tales conductas en nuestra propia casa. En todos los

casos, nos decimos que esas cosas pertenecen a la intimidad de la pareja y la casa y nadie debe entrar en ellas, con lo nuestra tranquilidad conlleva la consiguiente impunidad.

Las personas no tan cercanas, la sociedad en general, creamos el ambiente propicio para los malos tratos. A menudo, pensando y haciendo que en nuestro entorno sea habitual que los derechos, necesidades, deseos y proyectos de los hombres tengan prioridad siempre sobre los de las mujeres, hasta el punto de llegar a pensar que éstas ni siquiera los tienen. Otras veces, ponemos dificultades e impedimos que las mujeres tengan los medios y recursos necesarios para realizar sus derechos, necesidades, deseos y proyectos. Por ejemplo, dificultando la formación, acceso, condiciones y promoción laboral, aspectos impres-

cindibles para la necesaria autonomía personal y la igualdad en la relación de pareja. En todos los casos, aceptamos que las mujeres queden aisladas en sus casas, superadas y subordinadas a sus parejas.

Por último, las instituciones y organizaciones sociales actúan a menudo de forma similar, olvidando demasiado fácilmente la responsabilidad que tienen respecto a las mujeres maltratadas. Hay que recordarles que hemos depositado y delegado en ellas la responsabilidad de garantizar los derechos humanos de cada persona, nuestra defensa contra los delitos que se produzcan y la atención y cuidado de las víctimas, incluyendo la captura de los agresores. Todo ello, independientemente de que las agresiones se cometan en la calle, en el bar, en la fábrica o en la casa familiar.

Los juegos y cuadernos de esta unidad didáctica muestran las consecuencias de que la pareja, las personas cercanas, la sociedad y las instituciones actúen de una manera o de otra, cumplan o no sus responsabilidades, se impliquen o no en lo que ocurre, etc. Se recogen variadas y diferentes situaciones, factores y cambios tanto en la pareja como en su entorno, de manera que los juegos permitan vivirlas, hablar y reflexionar sobre ellas, y los cuadernos analizar e interiorizarlas.

2 MATERIALES Y ACTIVIDADES

Esta unidad didáctica tiene **dos materiales complementarios**:

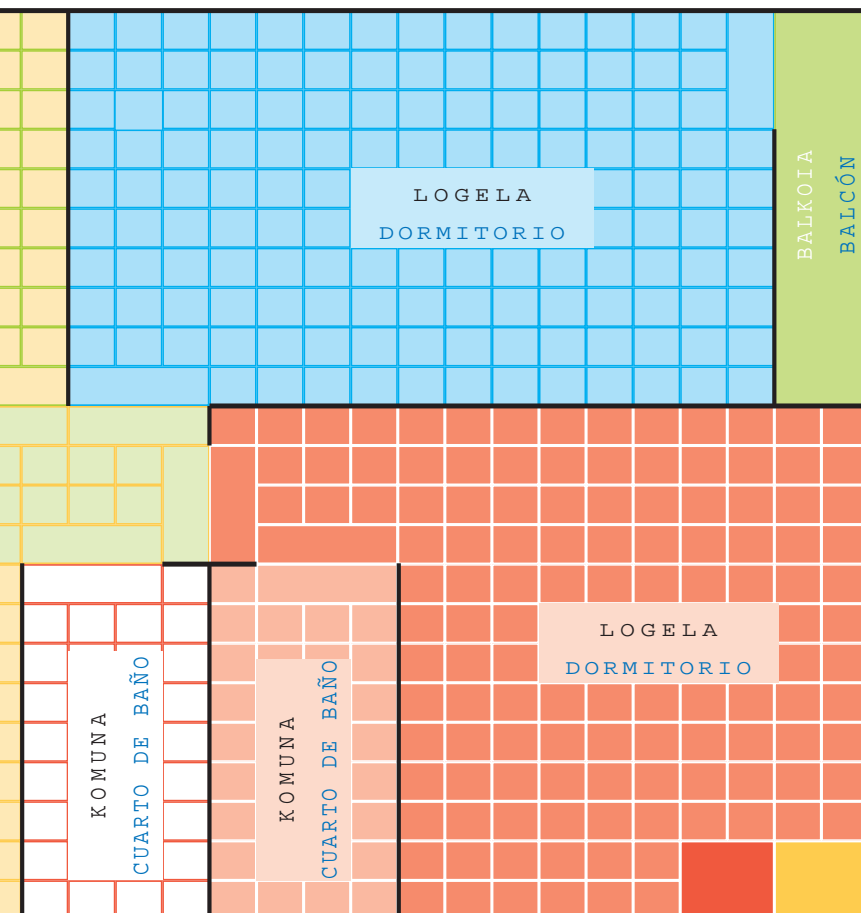
- 1.- El juego "Cadeneta familiar".
- 2.- El juego "Teléfono EMA.S.O.S."

Y estos **cuatro cuadernos**:

- Guía del profesorado, este cuaderno y otro similar (1/2 y 2/2).
- Cuaderno del alumnado “El proyecto de los Derechos Humanos en mi familia”, un cuaderno de color amarillo.
- Cuaderno de la familia “El proyecto de los Derechos Humanos en mi familia”, de color verde.

5. UNITATE DIDAKTIKO - UNIDAD DIDÁCTICA 5

Giza Eskubideen proiektua familian



-**Berrogeitamalau (54) txarteltxo** edo karta, jolasaren baldintza aldaketak jasotzen dituztenak.

-**Fitxak.** Damen jokoan erabiltzen diren fitxak: zuriak eta beltzak. Kolore bakoitzeko fitxa berezi bana dago (fitxa bikoitza tamainoz): "Erasotua" eta "Erasotzailea".

-**Lau (4) dado.**

TAULA (ETXEBIZITZA):

Etxebizitzaren **hormak** beltzez adierazita daude. Ezin da hormen (marra beltz hauen) gainetik pasa. Gela batetik bestera pasatzeko atetik (marra beltzik gabeko lauki luzenetik) pasa behar da. Zera adierazi nahi du taulak: tratu txarren ohizko eszenatokia etxea dela.

Neurri ezberdinetako **laukitxo** edo kasila daude. Bizilagunaren etxea, eskailburua, igogailua, ataria, balkoiak, atea... nahiz neurri haundikoak izan, jolaserako laukitxo bat baino ez dira. Etxeko pasiloak eta gelek berriz laukitxo asko dituzte. Gelen izenak ere jolaserako laukitxoak dira.

Pasilo eta geletako **laukitxo txikiak** soilik fitxak mugitzeko dira, inongo beste esanahi berezirik gabe. Beste laukitxo handiek esanahi berezia dute jolasean.

Txartela duten laukitxoak: Logelen izenak, eskailburua, eskailera eta igogailua: mahai gaineko multzotik txartel edo karta hartzeko laukitxoak dira. Behin halako lauki batean egon eta txartela hartu ondoren, ezin da bertara bueltatu horrelako beste lauki batetik pasa arte. Zera adierazi nahi dute: etxetik mugitzeko askatasuna, etxeko (bizitzako) arlo ezberdinetatik mugitzeko askatasuna.

Bizilagunaren etxea, balkoiak, ataria eta lanpostua (berde kolorekoak, orain arteko unitateetan bezala gizartearen eta itxaropenaren kolorea): erasotuari lagunduko dion beste fitxa zuri bat etxean sartzea (beste pertsona edo neurri bat adierazten duena). Kaso hauetan, fitxa berri hori **1 zenbakia** duen laukitxotik (etxeko atea) hasiko da jolasean. Zera adierazi nahi dute: besteengana jo behar dela laguntza eske, gizartearen babesa eta laguntza bilatu behar dela. Kasu hauetan, "Erasotua" eta "Erasotzailea" fitxa bereziak

3 JUEGO "CADENETA FAMILIAR"

Juego de mesa para jugar en grupo.

ELEMENTOS:

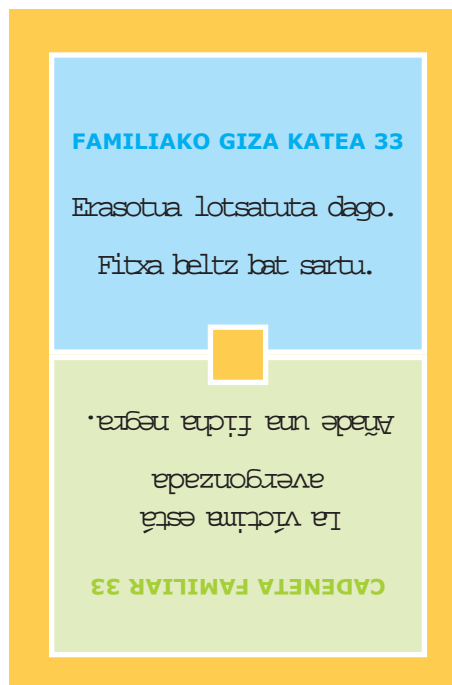
-**Tablero** que representa una vivienda familiar: habitaciones, cocina, sala, balcones, baños...

-**Cincuenta y cuatro (54) tarjetas** con cambios de circunstancias de juego.

-**Fichas:** similares a las del juego de damas: blancas y negras. Hay una ficha especial por cada color, una ficha de tamaño doble: "Víctima" y "Agresor".

-**Cuatro (4) dados.**

TABLERO (VIVIENDA FAMILIAR):



Las **paredes** se representan mediante líneas negras. No puede pasarse por encima de ellas. Para ir de una habitación a otra, debe pasarse por las puertas (rectángulos sin línea negra). El tablero quiere representar el escenario habitual del maltrato, la vivienda familiar.

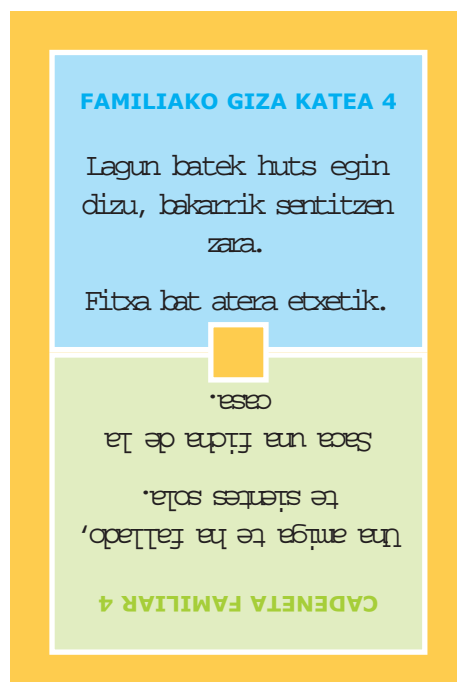
Hay **casillas** de distinto tamaño. Aunque algunas son muy grandes (casa de la vecindad, ascensor, descansillo, balcones, puertas...) con respecto al juego son una única casilla. Las casillas de las habitaciones y

pasillos son más pequeñas y numerosas, cada cuadrado es una casilla. Los nombres de las habitaciones son también casillas de juego.

Las casillas de pasillos y habitaciones (cuadrados pequeños) son únicamente **casillas de paso**, no tienen otra función. Todas las demás casillas, tienen otra función en el juego.

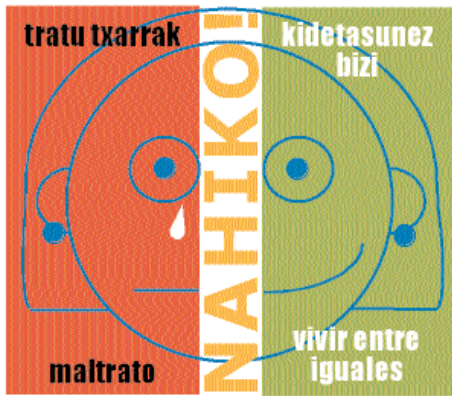
Casillas con tarjeta: Las casillas que tienen el nombre de la habitación de la casa, descansillo, ascensor y escalera: debe cogerse una tarjeta del mazo de encima de la mesa. Una vez hecho esto, no podrá repetirse la jugada sin pasar antes por otra casilla de estas características. Estas casillas representan la libertad de movimientos en la propia casa, en los diversos espacios, ámbitos y recursos de la vivienda (y la vida).

Casa de la vecindad, balcones, portal y





GIZA ESKUBIDEEN PROIEKTUA NERE FAMILIAN EL PROYECTO DE LOS DERECHOS HUMANOS EN MI FAMILIA



EMAKUMEEN GIZA ESKUBIDEEN ALDE

5. UNITATE DIDAKTIKOA

IRAKASLEAREN GIDA (2/2) GUÍA DEL PROFESORADO

berriro jolas hasierako beraien logelako laukitxo berezi-
etatik jarraituko dute jolasa.

Hasierako laukitxoak: Logela handian bi laukitxo berezi daude, gorria eta horia. Jolasa hor hasten da. "Erasotzailea" deituko duguna, fitxa beltz berezia, lauki gorritik hasiko da. "Erasotua" deituko duguna, fitxa zuri berezia, laukitxo horitik. Kanpoko fitxa berri bat etxean sartzen denean (1 zenbakia duen laukitxoan), "Erasotzailea" eta "Erasotua" laukitxo hauetara itzuliko dira jolasa bertatik jarraituko dutelarik.

FITXEN ESANAHIA

Fitxa zuriek emakumearen eta giza eskubideetan oinarritutako bikote eta familia harremanen (tratu onen) aldeko pertsonak, neurriak, baldintzak, portaerak... adierazten dute batetik, eta -horiek ematen ez diren neurrian- tratu txarrak jasa dezaketen emakumeak bestetik.

Fitxa beltzek kontrakoa adierazten dute: erasotzaileak batetik, eta eraso edota tratu txarrak errazten duten joerak, egoerak, portaerak...

FITXEN MUGIMENDUAK:

Edozein neurri duelarik, laukitxo bakoitzean **fitxa bakar bat** egon daiteke soilik. Fitxek ezin dute besteen gainetik pasa eta, beti, ondoko laukitxotik ondoko laukitxora

empleo: Casillas verdes (como en unidades anteriores, color de la sociedad, de la esperanza y el buen trato): Debe añadirse al tablero una ficha blanca que ayudará a la víctima en el juego (representa la ayuda de una persona o medida positiva para el buen trato). La ficha se incorpora al tablero en la casilla 1 (puerta de la vivienda). "Victima" y "Agresor" deben colocarse nuevamente en las casillas de inicio (casillas amarilla y roja del dormitorio) y seguir el juego desde ellas. Estas casillas representan la necesidad de recurrir a las personas cercanas y a la sociedad en general para vencer el maltrato.

Casillas de inicio: casillas roja y amarilla del dormitorio principal. La ficha negra especial ("Agresor") inicia la partida desde la roja. La blanca especial ("Victima") desde la ama-

FAMILIAKO GIZA KATEA 23

Herriko emakume elkar-
rtea jakinean dago.

Fitxa zuri bat sartu.

Añade una ficha blanca.
Enterrado de lo que pasa.
Mujeres del pueblo se ha
La Asociación de

CADENETA FAMILIAR 23

joan behar dute.

Hasieran, logelako beren laukitxo berezietan jartzen dira fitxa berezi zuria eta beltza. Lehenengo txanda zuriarena izango da beti.

Ateak adierazten dituzten laukitxo luzeetan (hiru lauki txikiren neurrikoetan) ezin dira fitxak geratu: bertatik pasa daitezke, baina bertan gelditu gabe.

Dadoak. Fitxak dadoarekin lortutako balioaren arabera mugitzen dira. Balio hori kolore bakoitzeko jokalariek banatuko dute taulako beraien fitxa guztien artean.

Kolore bakoitzak taulan dituen fitxa kopuruaren dado kopuru berbera erabiliko du bere jokaldietan.

Fitxa asko jolasean daudenean, arau bereziak ezar daitezke dadoen balioa altuagoa izan dadin: dado baten balioarengatik biderkatu, balio berakoak biderkatu... etabar.

JOLASA

Jolasaren dinamikaren **helburua** hau da: kolore bakoitzeko fitxek beste koloreko fitxa berezia ("Erasotua" eta "Erasotzailea" deitu ditugunak) etxe barruan baztertuta, inguratuta eta mugimendurik gabe uztea. Talde batek hau lortzen due-

nean, jolasa irabazi du. Saioa bukatzeko, nola eta zergatik gertatu den aztertu behar da jokalariekin.

Kolore bakoitzeko fitxek, beste koloreko berezia geldiarazteaz gain, bere fitxa berezia eta bere mugimenduak babestu beharko dituzte kateak eginez. Hortik jolasaren izena: "Familiako giza katea".

Jolasaren helburu eta esanahia hau da: tratu txarretik tratu onera doan etenik gabeko sokan etengabe eta aktiboki (beste pertsonen eta gizartearen laguntzarekin) tratu onen aldera egin eta tratu txarrak (beraiek errazten duten joera eta portaerak) uxatu edota kontrolpean eduki behar dugula gure etxe eta familietan.

LAUKITXO BEREZIAK

Soilik bi fitxa berezientzat dira. Beste fitxek debekaturik dituzte, ezin dute laukitxo berezietan sartu: ez bertatik pasa eta ez bertan ge-ratu.

- **Bizilagunaren etxea, balkoiak, ataria eta lanpostua (berde koloreko laukitxoak):** "Erasotua" bertara iristen denean, beste fitxa zuri bat etxean sartu. Fitxa berri hori 1 zenbakia duen laukitxotik hasiko da jolasean. "Erasotzailea" eta "Erasotua" logelako beraien laukitxo berezitara bueltatuko dira eta handik abiatu jarraituko dute.

- **Logelen izenak, eskailburua, eskailera, eta igogailua:** "Erasotua" edo "Erasotzailea" bertan geratzen direnean, goiko txartela hartu, ozenki irakurri, berak agintzen duena bete eta behelaldean utzi. Ezin da bertara bueltatu horrelako beste lauki batetik pasa arte.

54 txartel ezberdin daude, hainbat egoera, baldintza, jarrera eta portaera aldaketarekin. Nahastu eta mahai gainean utzi behar dira, multzo batean, behera begira.

Txartelak diona ahal den neurrian bete behar da. Adibidez, hiru fitxa taulatik kentzeko agintzen badu, eta soilik bi fitxa badaude jolasean, bi horiek ate-rako dira jola-setik.

"Erasotua" eta "Erasotzailea" ez dira inoiz taulatik aterako. Jolasean dauden beste fitxen artean, j o k a l a r i - taldeak nahi duena kenduko du.

FAMILIAKO GIZA KATEA

Erasotuak tratu txarretatik gaitortu zituen emakume bat ezagutu du. Fitxa beltz bat ateratu eta zuri bat sartu.

Fitxa beltz bat ateratu eta zuri bat sartu. Fitxa beltz bat ateratu eta zuri bat sartu.

ADENETA FAMILIAR 37

4 "EMA.S.O.S. TELEFONOA" JOLASA

Hogeit antzerki gidoi motzez osaturiko jolasa. "Gidoi" bakoitzean telefono dei baten hasiera jasotzen da, ikasleek jarraipena eman eta antzeztu dezaten (elkarrizketa jarraitu, pertsonai gehiago sartu, antzerkia egin, irrati-antzerkia...). Hona adibide batzuk:

SOS-2

Kaixo, lagun batek telefono hau eman dit, arazoak ditugun emakumeei laguntza ematen diguzuelako. Orain arte nere mutil-laguna izan dena izugarri jeloskorra da. Beti arazoak genituen. Aspertuta, aurreko asteburuan gure harremana utzi nahi nuela esan nion. Askok haserretu zen. Ezetz eta ezetz. Izugarria izan zen.

Beno, jo, jo esaten dena... Bultza egin zidan. Eta oihu eta garrasi pila. Besotik tira oso bortizki, eta lepoa estutu... Agian tontakeri bat da, nobio kontuak... baina beldur pixkat daukat.

SOS-4

Egunon, emakume gaztea naiz eta nere senarrarekin dudaren egoera komentatu nahi nuen norbaitekin eta... horregatik deitu dut... Barkatu, agian ez duzue gai haue-

CADENETA FAMILIAR 10

Una persona querida cercana está ahora muy lejos.

Saca una ficha.

Fitxa bat ateratu. Gertu zenuen lagun maitea orain urrutik dago.

FAMILIAKO GIZA KATEA 10

rilla. Ambas fichas vuelven a estas casillas cada vez que "Víctima" consigue introducir una ficha blanca más en el juego (casilla 1).

SIGNIFICADO DE LAS FICHAS

Las fichas blancas representan, por una parte, personas, factores, conductas, medidas, condiciones... relacionadas con el respeto a los derechos humanos y favorables al buen trato en la pareja. Por otra, representan a las mujeres víctimas de maltrato.

Las fichas negras representan o contrario: por un lado, al agresor, y, por otro, los elementos, conductas, situaciones, etc. que posibilitan,

permiten o facilitan el maltrato.

MOVIMIENTOS DE LAS FICHAS

Cada casilla, independientemente de su tamaño, puede ser ocupada únicamente por una ficha. Una ficha no puede saltar por encima de otra, deben avanzar siempre ocupando una

casilla colindante a la que ocupa.

Inicio del juego: Deben colocarse las dos fichas especiales en las casillas especiales (roja y amarilla) del dormitorio. "Víctima" inicia siempre el juego.

Puertas: Las fichas no pueden detenerse en las puertas (casillas rectangulares), son casillas de paso.

Dados: Las fichas se mueven por el valor obtenido con los dados. Cada equipo decide cómo repartir el valor obtenido entre todas las fichas que

tengan en ese momento en el tablero.

Cada equipo juega con tantos dados como fichas tenga en el tablero: un dado si tiene sólo una ficha, dos si tiene dos, etc.

Cuando hay muchas fichas en juego, puede aumentarse el valor de la tirada estableciendo reglas especiales: multiplicar por el valor de uno de los dados, multiplicar los de idéntico valor, etc.

EL JUEGO

El **objetivo** de la dinámica de juego es que las fichas de un color consigan arrinconar e inmovilizar la ficha especial del otro color ("Víctima" y "Agresor"). Cuando un equipo lo consigue, ha ganado y termina el juego. La sesión debe completarse comentando cómo ha ocurrido, gracias a qué, qué elementos han entrado en la casa, etc.

Las fichas de cada color, además de intentar arrinconar la ficha especial adversaria, deben proteger la suya, formando cadenas y barreras de protección. De ahí deriva el nombre del juego: "Cadeneta familiar".

El contenido del juego es representar el esfuerzo diario necesario para (con ayuda de otras personas y la sociedad) alejarnos del maltrato controlando todos los factores que puedan posibilitarlo y favoreciendo aquellos que nos lleven en dirección contraria hacia el buen trato y la felicidad en nuestra vida en pareja y en familia.

CASILLAS ESPECIALES

Son únicamente para las dos fichas especiales ("Víctima" y "Agresor"). Las otras fichas no pueden ni entrar ni pasar por ellas.

- **Casa de la vecindad, balcones, portal y empleo (casillas verdes):** Cuando "Víctima" entre en ellas, añadir una ficha blanca. Ésta inicia el juego en la casilla 1. "Víctima" y "Agresor" vuelven a las casillas de inicio y sigue el juego.

- **Casillas con nombre de habitación, descansillo, escalera y ascensor:** Cuando "Víctima" o "Agresor" entren en ellas, coger la tarjeta superior del mazo, leerla en voz alta, hacer lo que indica y colocarla debajo. No puede volverse a esa casilla hasta no pasar por otra diferente de este mismo grupo.

Hay que cumplir lo que indica la tarjeta en la medida de lo posible. Si indica que deben eliminarse dos fichas del tablero y sólo tenemos una en juego, sacaremos ésta. "Víctima" y "Agresor" no pueden abandonar nunca el tablero de juego. Del resto de fichas, cada equipo eliminará la que desee.

JUEGO

4 "TELÉFONO E.M.A.S.O.S."

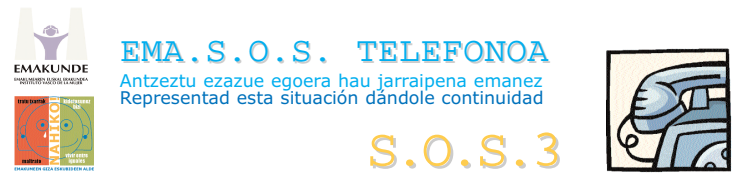
Juego formado por veinte breves guiones para escenificar. Cada guión recoge el inicio de una conversación telefónica que las alumnas y alumnos deben completar y representar (continuar el diálogo, incluir nuevos personajes, teatro, teatro radiofónico...). Recogemos algunos ejemplos a continuación:

SOS-2

¡Hola!, una amiga me ha dado este número porque ayudáis a las mujeres con problemas. El chico con el que salía es muy celoso. Siempre teníamos problemas y broncas. Cansada de ello, el fin de semana pasado le dije que quería terminar nuestra relación. Se enfadó mucho. Que ni hablar. Fue terrible. Bueno, pegar, lo que se dice pegar... Me empujó. Me chilló y gritó. Me agarró y tiró del brazo muy violentamente, me apretó el cuello... No sé, igual es una tontería, cosas de novios y eso... Pero tengo un poco de miedo.

SOS-4

Buenos días, soy una mujer joven y llamaba porque quisiera comentar mi situación con mi marido con alguien... Perdona, no sé si vosotras entráis en este tema...



EMA.S.O.S. TELEFONOA
Antzestu ezazue egoera hau jarraipena emanez
Representad esta situación dándole continuidad

S.O.S.3

- EMASOS TELEFONOA. BAI, ESAN?

- Kaixo. Ebadeko emakume ezkontua naiz eta kontsulta bat egin nahi dut.

- Oso ondo. Esaldazu, mesedez.

- Beitu, nere senarra gero eta zakarrago dago nerekin seme-alabek etortik joan zirenetik eta... Lotsa eraten dit, baina, diru guztia kendu dit eta berari eskatu behar diot eguneroko erosketak egiteko... Beti gehiegi gastatu dudala esaten dit... eta ez dakidala etena ezarri... Eta ni gabe zein ondo biziko litzatekeen bere pentsioarekin... eta... lehenago egunean...

- Bai, lehenago egunean...?

- ...

- TELÉFONO EMASOS. ¿EN QUÉ PUEDO AYUDARLE?

- Hola. Soy una mujer de edad, estoy casada y quiero hacer una consulta.

- My bien. Dígame, por favor.

- Mire, desde que nuestra hija e hijo no viven con nosotros, mi marido está cada vez más agresivo conmigo y... Me da vergüenza decirlo, pero me ha quitado todo el dinero y tengo que pedirlo cada día para hacer la compra... Siempre me dice que he gastado demasiado... y que no sé llevar la casa... Y lo bien que vivía el solo, sin mí, con su pensión... y... el otro día...

- Sí... el otro día...

- ...

entráis en este tema...

Muchas gracias. Con todo, es un tema tan delicado...

La cuestión es... son... las relaciones sexuales. Mi marido quiere tenerlas muchas veces que yo no quiero y... lo hace con violencia, haciéndome daño... cada vez más daño, cada vez más violenta y forzadamente... cada vez peor...

SOS-6

¡Hola!. Soy una mujer separada y tengo mucho miedo.

Han visto a mi ex-marido por el barrio y estoy muy nerviosa. No quiero pasar otra vez lo que pasé antes. No podría soportarlo.

A mí no, pero ha ido a saludar a nuestro hijo a la salida de la escuela. Y le ha dicho que muy

taz...

Hala ere, hain gai delikatua...

Arazoa da... ba... zera... sexu harremanak. Berak

askotan nahi izaten duela nik nahi ez dudanean eta...

oso bortizki hartzen nau, mina emanez... gero eta min gehiago, gero eta zakarrago eta oldarkorrago... gero eta okerrago...

SOS-6

Kaixo, aldenduta dagoen emakume bat naiz eta beldur handia dut. Nere senar ohia berriro auzoan ikusi dute eta oso urduri nago. Ez dut lehen pasa onena berriro pasa nahi, ez horixe. Ezingo nuke berriro guzti hura jasan. Neri ez, baina eskola atarira joan da semea agurtzera. Eta zera esan dio: laister berriro denok elkarrekin egongo garela eta elkarrekin biziko garela.

SOS-8

Kaixo, zer moduz? Soilik hitz egiteko deitu dut. Badakizu, bakarrik nago inorrek hitz egiteko aukerarik gabe eta pixkat berrikeria egiteagatik.

Ez, ez, gizonarekin. Baina bera lanean dago, eta bera gauean etorri arte bakarrik egoten naiz etxean. Lan asko egiten baitu. Oso lanpostu ona dauka.

Ba, oso gutxi. Badakizu, etxean beti dago zerbait egiteko. Hainbeste lan dago etxe batean! Esaten du nere gizonak: "Kalean, zer dago ba? Gastua! Gastua baino ez".

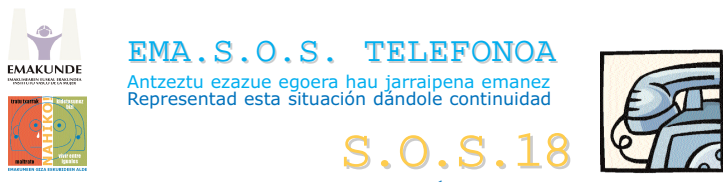
pronto estaremos y volveremos a vivir todos juntos otra vez.

SOS-8

Hola, ¿qué tal? Llamo sólo para hablar un rato. Ya sabes, estoy sola, sin nadie para charlar, y por hablar un poco.

No, con mi marido. Pero ahora está trabajando y hasta que regresa a la noche estoy sola en casa. Trabaja mucho. Tiene un puesto de trabajo muy bueno.

Muy poco. Ya sabes, en casa siempre hay cosas que hacer. ¡Una casa da tanto trabajo! Además, ya dice mi marido: "¿Qué hay en la calle? ¡Gasto! Sólo gasto".



EMA.S.O.S. TELEFONOA
Antzestu ezazue egoera hau jarraipena emanez
Representad esta situación dándole continuidad

S.O.S.18

- EMASOS TELEFONOA. BAI, ESAN?

- Egunon, neska gazte bat naiz, nere nobioren arazo bat daukat eta kontsulta bat egin nahi nuke.

- Oso ondo. Kontaizazu, mesedez.

- Beti berak nahi duena egin behar dudala.

- Esan al dizuzu inoiz zik ez duzula nahi?

- Hiri! Eta pentsatu ere ez! Ora jarrilo litzateke! Lehenago igandean diskoteka tipo bat jipoiu zuen ni begiratzegatik. Eta beste behin, besoa hautsi nere mutil-lagan diani...

- Eta zergatik zaud berearekin?

- Asko maite nau. Nigatik edozer gauza egingo luke. Eta bihotz onkoa da. Astoa, baina bihotz onkoa.

- ...

- TELÉFONO EMASOS. ¿EN QUÉ PUEDO AYUDARLE?

- Buenos días, soy una chica joven y quisiera hacer una consulta sobre un problema que tengo con mi novio.

- My bien. Cuéntame, por favor.

- Que siempre tengo que hacer lo que él quiere.

- ¿Le has dicho alguna vez que tú no quieres?

- ¡A ése! ¡Imposible! ¡Mando se podría! El domingo pasado le dio una paliza a uno por mirarme... Y, otra vez, le rompió el brazo a mi novio anterior...

- ¿Y por qué estás con él?

- Me quiere mucho. Haría cualquier cosa por mí. Y tiene buen corazón. Es un bruto, pero de buen corazón.

- ...